



## Instruktion för förenklat montage av Aquasol solfångare på falsat plåttak.

(24/4 - 2008)

### Viktig information!

#### **Enkel-/dubbel falsat plåttak**

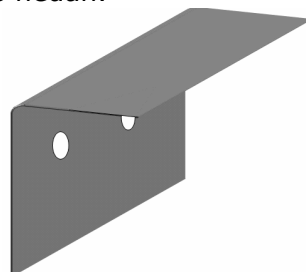
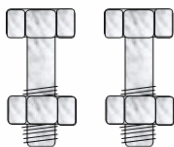
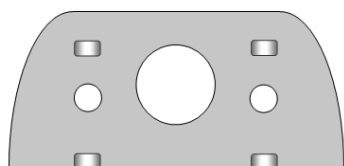
Följande beskrivning av montage kräver att installationen sker på dubbelfalsat plåttak. Är det enkelfalsat tak är det för dålig styvhet i falsen för att använda falsfästen. I detta fall måste solfångarna fästas i takstolar/spont eller liknande som plåttaket ligget på. För ytterligare information om detta fråga auktoriserad återförsäljare av Aquasol solfångare.

#### **Material takplåt**

Är takplåten gjord av aluminium eller annan mjukare metall rekommenderas inte montage med falsfästen på vare sig enkel- eller dubbelfalsat plåttak. Då aluminium är en relativt mjuk metall, finns risken att den infästningen blir för dålig om tjockleken på plåten är för tunn. Kommer en kraftig vindpust finns således risken att skruvarna som håller solfångarna i taket slits lös, vilket medför att solfångaren står lös. För tips om montage på dessa tak fråga auktoriserad återförsäljare av Aquasol solfångare.

### Falsfästet med vinkelbleck

Grunden vid montage på falsat plåttak är ett falsfäste; 2 bult med mutter samt ett vinkelbleck. Illustration samt produktinfo på dessa ses nedan.



Fästbleck: 100x60x4mm, varmgalvaniserat järn

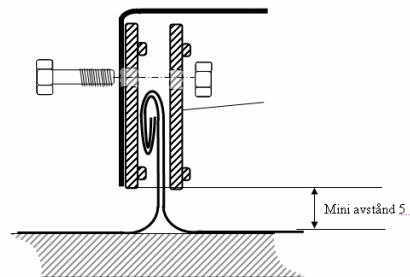
Bult med mutter, varmgalvaniserat, M 10

Vinkelbleck: 50x50x100mm varmgalvaniserat, 1,5 mm

Dessa detaljer monteras på takets falsar enligt figur 1. Viktigt att tänka på är att utbuktningarna på falsfästet hamnar på den sidan där falsen är vikt. Görs detta rätt kommer falsfästet naturligt att bli rakt orienterat. Monteras falsfästet åt "fel håll" kommer falsfästet att sitta snett, vilket medför att vinkelblecket inte kommer att ligga horisontalt.

I figur 1 ses ett korrekt monterat falsfäste.

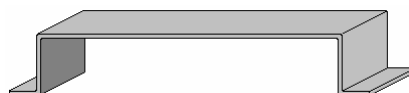
Beroende på vilken modell av solfångare som monteras krävs det olika antal falsfästen. Större modell solfångare innebär att flera falsfästen behövs på taket. Ökat antal falsfästen fördelar trycket från solfångaren på fler punkter på taket, samt ger en stabilare konstruktion.



Figur 1: Monterat falsfäste.

### Monteringsskenor

På falsfästena skruvas monteringskenor fast och bildar en "ram" anpassad efter solfångarens mått. Se figur 3. Det är på denna ram sedan solfångaren placeras och skruvas fast i. Monteringskenorna har profilen enligt figur 2. De yttermått som eftersträvas på ramen motsvarar yttermåtten för solfångarna inklusive montageflänsar + några extra centimeter. Då skenorna endast kan tillverkas 2500 mm långa måste två eller fler montageskenor överlappas för modellerna Aquasol Big 6,6 L AR och större. För att underlätta överlappningen tillverkas montageskenorna i två utformningar, U-profil 1 & U-profil 2, med enda skillnaden att U-profil 2 är 5 mm bredare över "ryggen".



Figur 2: Monteringskena med U-profil.

**U-profil 1:** 1,5 mm varmgalvaniserat, 10 x 30 x 110 x 30 x 10 mm.

**U-profil 2:** 1,5 mm varmgalvaniserat, 10 x 30 x 115 x 30 x 10 mm.

Rekommenderade mått på montageskenor samt antal falsfästen beskrivs i tabell 1.

**Tabell 1: Detaljbeskrivning montage falsat plåttak.**

Modell	Bredd [mm]	Höjd [mm]	Falsfästen	U-profil 1	U-profil 2
<b>Aquasol Big L AR</b>					
Big 4,12 L	2000	2400	6	-	2 x 2000 mm
Big 6,6 L	2950	2400	8	2 x 1600 mm	2 x 1600 mm
Big 8,6 L	3900	2400	12	2 x 2000 mm	2 x 2000 mm
Big 10,5 L	4850	2400	18	4 x 1650 mm	2 x 1650 mm
Big 13,0 L	5800	2400	18	4 x 2000 mm	2 x 2000 mm
<b>Aquasol Big S AR</b>					
Big 4,12 S	2400	2000	6	2 x 2400 mm	-
Big 6,6 S	2400	2950	9	3 x 2400 mm	-
Big 8,6 S	2400	3900	9	3 x 2400 mm	-
Big 10,5 S	2400	4850	12	4 x 2400 mm	-
Big 13,0 S	2400	5800	12	4 x 2400 mm	-
<b>Aquasol New AR</b>					
New 2,7 (l)	2400	1250	6	2 x 2400 mm	-
New 2,7 (s)	1250	2400	4	2 x 1250 mm	-
<b>Aquasol Long AR</b>					
Long 2,06	2400	1050	6	2 x 2400 mm	-
Long 4,12	4700	1050	12	2 x 2400 mm	2 x 2400 mm

(l) = monterad liggande, (s) = monterad stående.

För att få bästa stabilitet och jämt fördelat tryck rekommenderas att falsfästena placeras ut över så stor yta som möjligt, men att fortfarande befinner sig under solfångaren. Rekommenderat montage av falsfästen och montageskenor illustreras i följande bildserie.

Standard förekommande mått mellan falsarna är ofta:

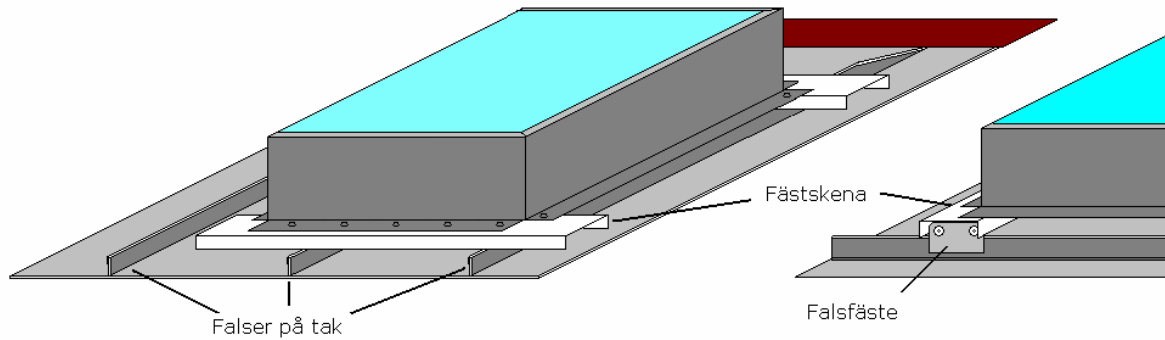
- Stål: ca 600 mm
- Aluzink: ca 540 mm

Dessa mått går att ha som riktvärden för att tänka ut var falsfästena ska placeras ut. Alla tak är i princip olika, vilket medför att falsfästernas placering får anpassas efter takets konstruktion.



**Figur 3: Monteringsskenor skruvas fast i vinkelbleck på falsfäste.**

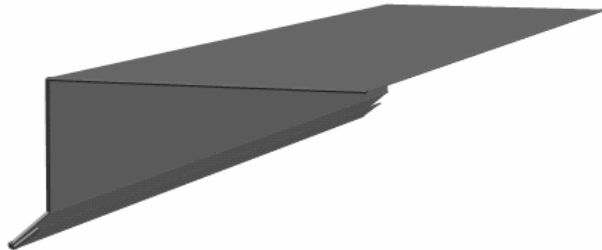
När monteringskenorna är på plats är det dags att lyfta solfångarna på plats. Lyft försiktigt ner solfångaren så att solfångarens montageflänsar hamnar på montageskenorna. När solfångaren är på plats skruvas den fast med ett skruvavstånd på ca 30 cm. När solfångaren är fastskruvad runt om kan kedjorna på kranbilen lossas och lyftöglorna skruvas bort. I figur 4 ses en skiss över hur montaget ser ut.



**Figur 4: Illustration av montage solfångare falsat plåttak.**

**Tillval:**

Täckplåtar i svart kan köpas som tillval och monteras ovanpå montageskenorna för att ge hela konstruktionen med solfångare och fästordning samma färg.

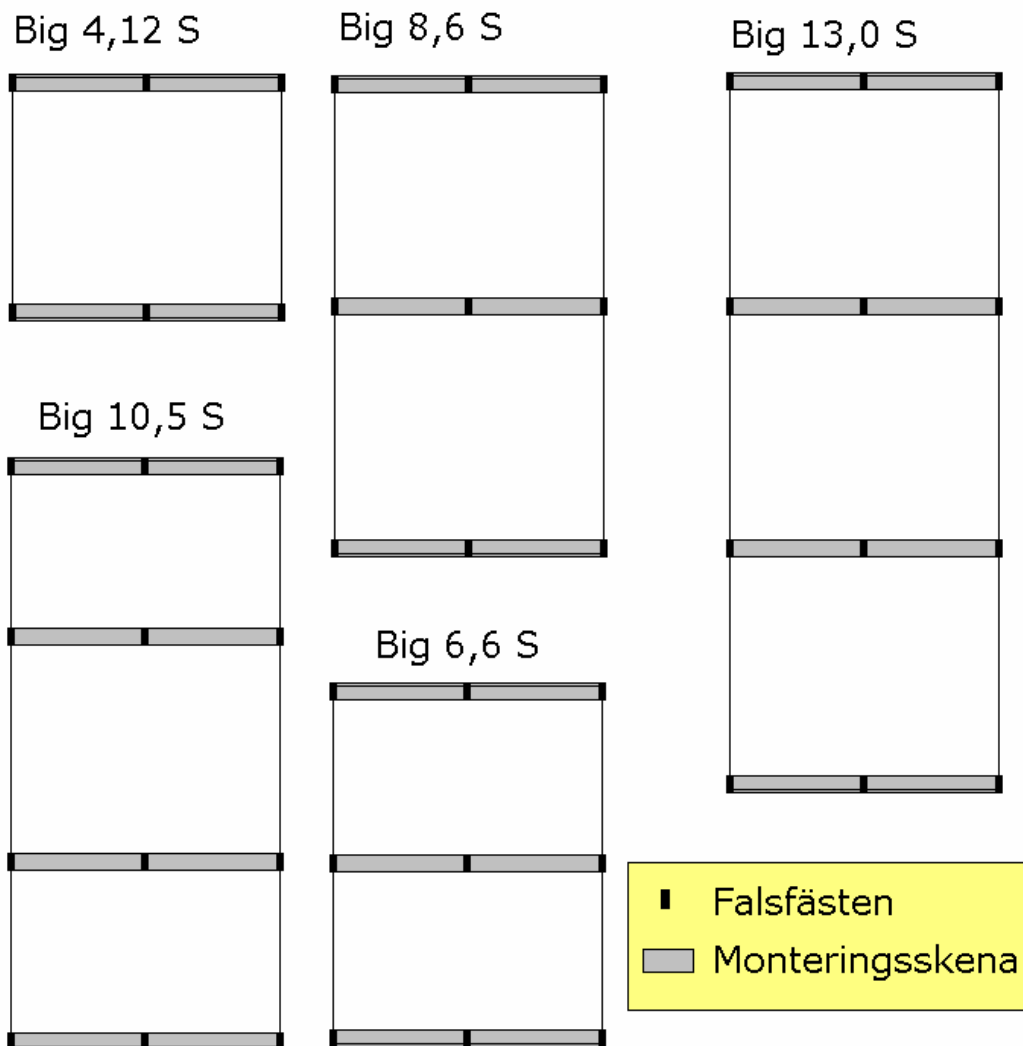


**Figur 5: Täcklist, 0.6 mm varmgalvaniserat svartlackerat.**

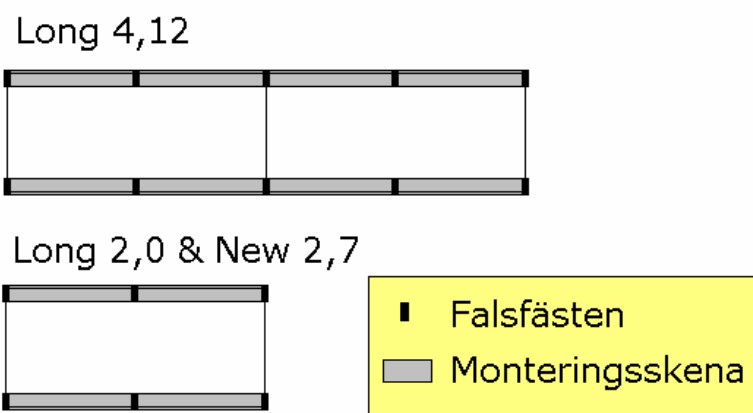
## Infästning falsat plåttak för samtliga Aquasol modeller



Figur 1: Placering av falsfästen samt monteringskena på Aquasol Big L AR.



Figur 2: Placering av falsfästen samt monteringskena Aquasol Big S AR.



Figur 3: Placering av falsfästen samt monteringskena för Aquasol Long AR och Aquasol New AR.