

Aquasol
Solvärmesystem

Made in Sweden



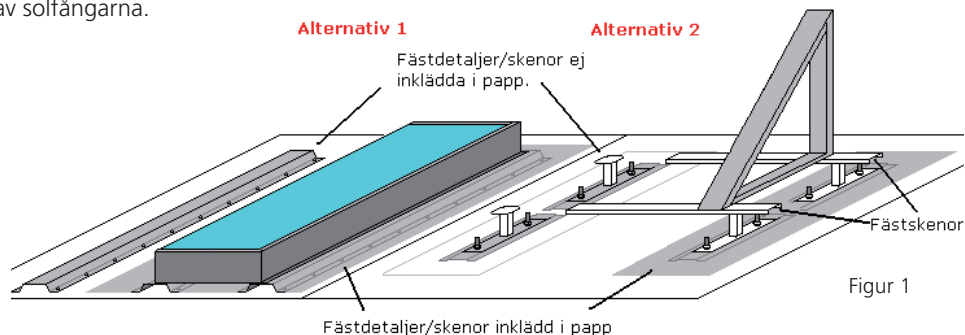
MONTERINGSANVISNING

Solfångare på papptak

Allmänt

Vid montage av solfångare på papptak finns två alternativa lösningar (se figur nedan). Avgörande vilket alternativ som används beror på kundens önskemål samt installatörens rekommendationer.

Med alternativ 2 lyfts solfångarna upp från taket, vilket rekommenderas på tak med låg lutning (platta) i snörika områden. Lågt monterade solfångare på platta tak riskerar att bli täckta av snö, vilket förhindrar energiproduktionen. När solfångarna lutar glider snön lättare av solfångarna.



Alternativ 1

Fästskenor skruvas fast i taket anpassat efter måtten på aktuell solfångare. Antalet fästskenor för respektive modell solfångare anges i tabell.

Modell solfångare	Fästskena antal/längd	Längd per fästskena	Längd solfångare*
Big L 4	2 x 2400 mm	2400	2380
Big L 6 - 13	3 x 2400 mm	2400	2380
Big S 4	2 x 2000 mm	2000	1970
Big S 6	4 x 1500 mm	3000	2920
Big S 8	4 x 2000 mm	4000	3870
Big S 10	6 x 1650 mm	4950	4820
Big S 13	6 x 2000 mm	6000	5770
New L	2 x 1250 mm	1250	1240
New S	2 x 2400 mm	2400	2400
Long 2	2 x 1050 mm	1050	1020
Long 4	3 x 1050 mm	1050	1020

* Inklusiv montageflänsar.

Två skenor monteras alltid i ytterkant, därefter monteras den tredje på mitten under solfångaren. För att undvika läckage där montageskenorna skruvats ner i taket **måste** fästskenor pappas in i efterhand. I nedkant solfångarna (lägsta punkten) lämnas en öppning i pappen, för att eventuellt kondensvatten ska kunna rinna ut. När fästskenor är inpappade kan solfångaren skruvas fast. Måttet på de skruvar som används bör inte överstiga 25mm. Dimensionen på montageskenorna är: 2 cm, 45° 4 cm, 15 cm, 45° 4 cm, 2 cm.

■ Alternativ 2

Bottenplattan skruvas fast i taket ovanpå befintlig papp. När detta är gjort måste ny papp läggas över bottenplattan för att säkerställa att inga läckage kan uppstå (se figur 1).

Beroende på takets lutning används olika infästningar. De infästningar som finns original är "Standard" samt "Standard-10". Dessa infästningar är anpassade för platta tak, samt tak med lutning på upp till 15°.

Varje fästdetalj består av följande:

- 1 bottenplatta (skruvas i taket) med två uppåtstickande gängade bultar.
- 2 st muttrar.
- 1 st fästprofil.

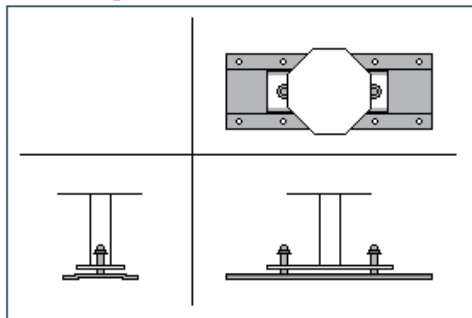
Först skruvas bottenplattan fast i taket. Därefter täcks bottenplattan med ny papp som svetsas fast i den gamla. Därefter monteras fästprofilen i bottenplattans uppstickande gängbultar. På fästprofilen monteras därefter fästskenor som sedan solfångarna skruvas fast i. Ett alternativ är att montera bentranglar på fästskenor för att få upp lutningen på solfångarna (se figur 1).

Bentranglar monteras när taket har låg lutning. På de tak som har en vinkel som överstiger 15°, får lutningen på fästprofilen anpassas efter taket. Detta för att fästprofilen ska ha rakt (vertikalt) stöd ner i taket.

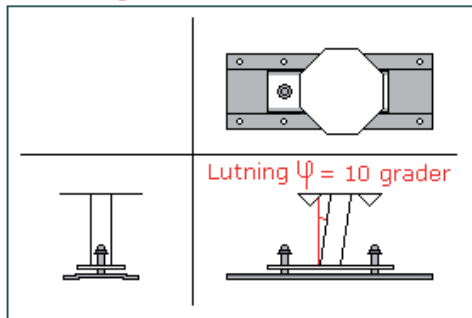
För montage av solfångare på tak med benställning rekommenderas modellen Aquasol Long AR. Dessa ger ett mindre vindfång och smälter bättre in på taket än de större modellerna Aquasol Big AR.

I de fall då infästning "Standard" eller "Standard-10" används, d.v.s. taket har en låg lutning, anpassas bentranglarna för att ge solfångaren en effektiv placering mot solinstrålningen

Infästning Standard



Infästning Standard-10



Om denna anvisning ej följs vid installation, drift och skötsel är Aquasol ABs åtagande enligt gällande garantibestämmelser ej bindande. Aquasol förbehåller sig rätten till ändringar i detaljer och specifikationer utan föregående meddelande.



Aquasol AB

Oskarsvägen 38, 702 14 Örebro, 019-16 56 90

www.aquasol.se